



Výroční zpráva 2016



# ÚVODNÍ SLOVO

**Jak chcete, aby lidé jednali s vámi, jednejte i vy s nimi.**

Lukáš 6, 27 – 38

Vážení partneři, dámy, pánové, kolegové a kolegyně,

výroční zpráva by měla být zprávou o lidech a pro lidi. S „mými“ lidmi – kolegyněmi a kolegy, se nám opět podařilo úspěšně překonat další nelehký rok. Rok, kdy se oni pro změnu starali o „své“ lidi - naše uživatele. A tato náročná práce by nebyla možná bez „dalších“ lidí – smluvních partnerů, dárců, kteří nás nemalou měrou podporovali, a to jak finančně tak i materiálně. O všech se dočtete na následujících stránkách.

Všem patří můj obdiv, úcta a dík

Mgr. Ivana Žáčková



## VZNIK A REGISTROVANÉ SOCIÁLNÍ SLUŽBY

**Název:** Charita Kaplice

**Zřizovatel:** Biskupství českobudějovické

**Registrace:** 1. 9. 2007 v Rejstříku evidovaných právnických osob, Ministerstvo kultury ČR

**Číslo evidence:** 8/1-05-727/2007-11082

**IČ:** 73634310

**Sídlo:** Náměstí 42, Kaplice, 382 41

**Statutární orgán:** Mgr. Ivana Žáčková

Charita Kaplice je složkou Diecézní charity České Budějovice a součástí Římskokatolické církve.

**Poradním orgánem** je Rada Charity Kaplice, která má pět členů: P. Mgr. Jan Mikeš, Mgr. Jakub Němec, Ing. Pavel Svoboda, Blanka Vítů, Mgr. Ivana Žáčková

### Registrované služby dle Zákona č. 108/2006 Sb.:

#### Charitní pečovatelská služba se středisky:

Velešín, Strahovská 256, Kaplice, Náměstí 42  
a Novohradská 59, Blansko 66

#### Nízkoprahová zařízení pro děti a mládež se středisky:

Molo Velešín, Depo Kaplice,  
DěDěčko Dolní Dvořiště

#### Sociální rehabilitace Tolerance

Kaplice, Kostelní 128

**Zaměstnanci:** k 31. 12. 2016 měla Charita Kaplice celkem 19 aktivních zaměstnanců (z toho: 17 žen, 2 muže), přepočteno na úvazky: 18,526

# CHARITNÍ PEČOVATELSKÁ SLUŽBA (CHPS) – VELEŠÍN, KAPLICE, BLANSKO



- terénní sociální služba určená pro seniory a zdravotně znevýhodněné osoby, které se z důvodu věku, chronického onemocnění nebo zdravotního postižení nemohou postarat sami o sebe, svou domácnost nebo zajistit běžné potřeby a vyřídit obvyklé záležitosti
- v určitých životních etapách se tak stává důležitou součástí života uživatelů
- je tím, kdo poradí, pomůže, podpoří v těch úkonech, které si již vlastními silami nevládnou zajistit, ale zároveň je potřebují ke spokojenému a kvalitnímu životu v jejich přirozeném prostředí
- doba poskytování služby: po-pá od 7.00 hod. - 15.30 hod.
- sociální služba je placená, k její úhradě lze použít příspěvek na péči

## Akce:

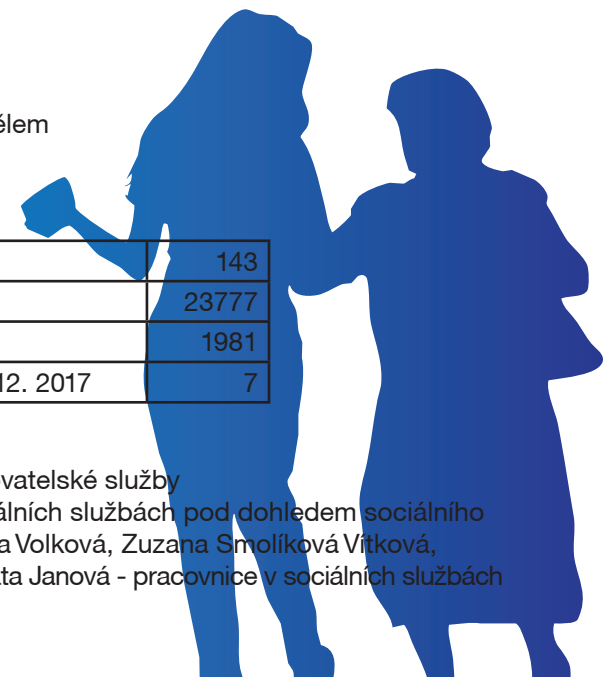
- tvořivá odpoledne v Klubíku
- posezení s povídkám
- setkání se zajímavými osobnostmi
- Mikulášská nadílka s čertem a andělem
- Vánoční posezení s muzikou

## Statistika CHPS:

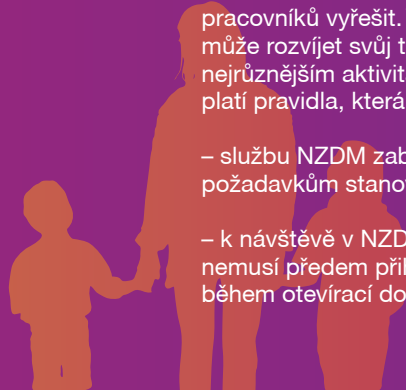
Počet uživatelů	143
Počet úkonů	23777
Průměrný počet návštěv/měs.	1981
Počet aktivních zaměstnanců k 31. 12. 2017	7

## Personální zajištění:

Mgr. Kateřina Žižková - vedoucí pečovatelské služby  
Vilma Štěpánová - pracovnice v sociálních službách pod dohledem sociálního pracovníka, Marcela Volková, Zuzana Smolíková Vítková, Markéta Micková, Nina Obrinová, Renata Janová - pracovnice v sociálních službách



# NÍZKOPRAHOVÁ ZAŘÍZENÍ PRO DĚTI A MLÁDEŽ (NZDM Depo, Molo, Déděčko)



## Nízkoprahová zařízení pro děti a mládež

Posláním Nízkoprahového zařízení pro děti a mládež, je nabízet jim pomoc a bezpečný prostor a omezit tak negativní vliv prostředí, ve kterém žijí. Snažit se poskytovat informace, individuální podporu a řešit jejich nelehké životní situace např. rozpad rodinných vazeb, problémy ve škole, složité situace mezi vrstevníky, nabídnout smysluplné využití volného času apod. Tím usilovat a pozitivně ovlivňovat jejich životní styl a hodnoty se zaměřením na jejich potřeby a přání.

- jsou určena dětem a mládeži, které tráví svůj volný čas touláním na ulici, v partě či jinak neorganizovaně
- jedná se o sociální službu, dle zákona 108/2006 Sb., o sociálních službách, které poskytují ambulantní službu dětem ve věku od 6 do 26 let ohroženým společensky nežádoucími jevy
- NZDM tvoří cestu k pozitivnímu ovlivnění života dětí, mládeže a mladých lidí, kteří stojí na počátku své samostatné životní cesty. Jde o zařízení (klub), kde pracovníci děti motivují formou individuálních a skupinových rozhovorů ke změně nebo zlepšení jejich postojů k životním otázkám
- zásadní význam těchto zařízení je v preventivní a poradenské činnosti. Umožňují dětem a mládeži si popovídat nebo se svěřit se svými problémy, které mohou za pomoci pracovníků vyřešit. Vytváříme pro děti chráněný a bezpečný prostor, v němž dospívající může rozvíjet svůj talent, trávit čas s vrstevníky, připravovat se do školy, věnovat se nejrůznějším aktivitám (výtvarná činnost, společenské hry, poslech hudby apod.). V klubu platí pravidla, která zakazují užívání alkoholických nápojů, drog, násilí, šikanu atd.
- službu NZDM zabezpečují kvalifikovaní pracovníci, jejichž vzdělání odpovídá požadavkům stanovených v zákoně o sociálních službách
- k návštěvě v NZDM není potřeba téměř nic – vstup a služby jsou zdarma, nikdo se nemusí předem přihlašovat, nepotřebujeme žádné osobní údaje, uživatelé mohou kdykoliv během otevírací doby přijít a zase odejít



## NZDM DEPO KAPLICE

Horská 740, Kaplice, 382 41

### Otevírací doba:

Pondělí až čtvrtek - 12:00 – 17:00 hod

Pátek – 12:00 – 16:00 hod

V době školních prázdnin je sociální služba otevřena - pondělí až čtvrtek od 10:00 do 15:00 hod, v pátek od 11:00 do 15:00 hod

- v uplynulém roce 2016 jsme se s našimi uživateli nejvíce věnovali rozhovorům a diskusím na různá témata, která je aktuálně zajímala. Nejžádanější témata byla z oblasti návykových látek, zdravého životního stylu, sebepoškozování, vztahů (s rodiči, kamarády, partnery), kyberkriminalita apod.
- na tato témata navazovaly i specifické prevence, které byly vyžádané od ZŠ pro své žáky.
- velmi oblíbené aktivity v loňském roce byly skupinové práce, při kterých se vyrábělo především z fimo hmoty. Děti vyráběly náušnice, přívěsky, prsteny a různé figurky ve tvaru zvířátek. Oblíbené bylo i vyrábění z mýdlové hmoty, kde si děti trénovaly jemnou motoriku a trpělivost. Tyto výrobky se poté prodávaly na trzích, kde se prezentovala se svým stánkem i Charita Kaplice

- v uplynulém roce naši uživatelé také hojně využívali volnočasové aktivity, jako je kulečnick, fotbálek, stolní tenis apod. U těchto aktivit si uživatelé mohou odreagovat a také jim to dává větší příležitost pro navazování nových přátelských vztahů, socializaci či zvyšování dovedností
- i v tomto roce jsme zvelebili prostory klubu. Nakoupili jsme nové sedací soupravy a zeď oživil graffiti tapetou. Hlavním účelem bylo, vytvořit pro naše uživatele bezpečné prostředí, kde se budou cítit dobře

### Statistika NZDM Depo:

Úkon	Počet
Poskytnutí prostoru	2974
Počet uživatelů	167
Počet výkonů	5192
Kontaktní práce	309
Doučování	38
Volnočasové aktivity	1147
Smlouva s uživatelem	50
Sportovní akce	34
Skupinová práce	335
Individuální plánování	50
Specificky- preventivní aktivita	144
Krizová a situační intervence	33
Poradenství	114
Kulturní akce	3



### Personální zajištění:

Bc. Lucie Matušová - vedoucí služby NZDM - sociální pracovníce

Štěpánka Faflová - pracovníce v sociálních službách

Bc. Markéta Dvořáková, DiS. -sociální pracovníce

# NZDM MOLO VELEŠÍN

Družstevní 596, 382 32 Velešín

## Otevírací doba:

Pondělí a středa - 13:00 – 17:00 hod

Úterý a čtvrtek – 13:00 – 18:00

Pátek – 13:00 – 16:00 hod

V době školních prázdnin je služba poskytována – pondělí a středa od 11:00 do 15:00, úterý a čtvrtek od 10:00 do 15:00, v pátek od 12:00 do 15:00 hod.

– v uplynulém roce 2016 jsme se s uživateli věnovali nejčastěji rozhovorům, v rámci kterých byly realizovány taktéž bloky specifických prevencí. Tento rok jsme se věnovali několika tématům, kterými jsou drogy a jiné návykové látky, přátelské, rodinné a partnerské vztahy, kyberšikana, sebepoškozování, zdravá životospráva a zdravý životní styl



– pořádali jsme různé sportovní, zážitkové akce, výlety, apod. Navázali jsme spolupráci s místí Základní školou ve Velešíně. V rámci této spolupráce probíhají v našem zařízení specifické prevence, zaměřené na různá aktuální témata. Snažíme se vycházet z aktuálních potřeb a přání uživatelů v našem zařízení. Navazujeme s uživateli užší vztah, který prohlubuje oboustrannou důvěru. Uživatelé se učí trávit svůj volný čas smysluplně. Většina aktivit vychází z aktuálních potřeb a přání uživatelů



## Statistika NZDM Molo:

Úkon	Počet
Počet uživatelů	176
Počet výkonů	3250
Kontaktní práce	330
Krizová a situační intervence	10
Specificky-preventivní aktivita	36
Práce se skupinou	93

## Personální zajištění:

Bc. Lucie Matušová - vedoucí služby NZDM  
- sociální pracovníce

Bc. Ludmila Poláčková - sociální pracovníce  
Vladimír Tomášek - pracovník v sociálních službách



# NZDM Déděčko DOLNÍ DVOŘIŠTĚ

Dolní Dvořiště 171, 382 72

Otevírací doba:

**V době letního času:**

Pondělí	13:00 – 18:00
Úterý	13:00 – 18:00
Středa	13:00 – 18:00
Čtvrtek	13:00 – 18:00
Pátek	13:00 – 18:00

Otevírací doba:

**V době zimního času:**

Pondělí	12:00 – 17:00
Úterý	12:00 – 17:00
Středa	12:00 – 17:00
Čtvrtek	12:00 – 17:00
Pátek	12:00 – 16:00



V době školních prázdnin služba otevřena: pondělí až pátek od 10:00 do 15:00 hod.

## Statistika NZDM Déděčko:

Úkon	Počet
Poskytnutí prostoru	879
Počet uživatelů	54
Počet výkonů	1558
Doučování	28
Volnočasové aktivity	420
Smlouva s uživatelem	27
Sportovní akce	10
Skupinová práce	59
Individuální plánování	4
Specificky- preventivní aktivita	19
Krizová a situační intervence	1
Poradenství / Kontaktní práce	82
Kulturní akce	12

– letošní rok jsme zahájili v nově opravené budově. Hned začátkem roku to bylo hodně znát, protože začalo našich služeb využívat více dětí. Často jsme se věnovali tvořivé činnosti, díky které jsme zdobili naše prostory. V létě jsme organizovali

příměstský tábor pro naše uživatele, kterým jsme tak zajistili netradiční zážitky z letních prázdnin, jako například orientační hry v lese, výlety za poznáním do Českého Krumlova, ukázkou boxu či sjíždění na raftu části řeky Vltavy. Dětem jsme také předvedli ukázkou první pomoci a zabývali jsme se specifickými prevencemi s tématem vztahů či sociálních sítí. Do klubu nám byl zapůjčen projektor a tak jsme si našli čas i na sledování dokumentárních filmů s různou tematikou. V zimě jsme pro uživatele uspořádali vánoční večírek s přespáním v zařízení  
– NZDM Déděčko je financováno Obcí Dolní Dvořiště. V roce 2016 přispěla na provoz částkou ve výši Kč 790.000,--

## Personální zajištění:

**Bc. Lucie Matušová** - vedoucí služby  
**NZDM - sociální pracovníce**  
**Vendula Kováčová** - pracovníce  
v sociálních službách  
**Tereza Šmehlíková** - pracovníce  
v sociálních službách





# SOCIÁLNÍ REHABILITACE (SR) TOLERANCE KAPLICE



- ambulantní i terénní sociální služba pro osoby ve věku 16-80 let s lehkým a středně těžkým mentálním postižením, případně s přidruženým tělesným postižením a osoby s chronickým duševním onemocněním, které zároveň: zvládají běžnou péči o vlastní osobu (mobilita bez asistence, osobní hygiena a samostatné stravování)
- tato sociální služba zajišťuje: **pomoc, podporu a potřebné informace** při řešení situací vyplývajících z jejich zdravotního postižení v **bezpečném prostoru a v důstojném prostředí**, ve kterém mohou nacvičovat a rozvíjet praktické schopnosti a dovednosti tak, aby byli schopni se o sebe postarat v běžném životě, **rovnocenný přístup**, který jim pomůže získat zdravé sebevědomí a najít si místo v životě ve společnosti
- uživatel není ohrožen sociálním vyloučením, uživatel je samostatnější v běžném životě, uživatel udržuje a zvyšuje své schopnosti a dovednosti vedoucí k samostatnějšímu životu, uživatel ví, kam se má obrátit o potřebnou pomoc a informace
- doba poskytování ambulantní služby: po-út 7.30-14.30, st 7.00-15.00, čt 7.30-13.00, doba poskytování terénní služby: po-pá 8.00-16.00
- sociální služba je poskytována bezplatě

## Akce:

- účast na jarních a podzimních trzích s řemesly a Kaplických slavnostech (prodej výrobků uživatelů sociálních služeb organizace)
- Adventní trh ve Velešíně
- jarmark v Borovanech
- fakultativní výlety a exkurze
- péče o zahrádku na pozemku fary v Kaplici – vlastnoručně vypěstovaná zelenina a ovoce byly použity při nácvičce vaření
- tematické přednášky
- aktivní účast při příležitosti oslavy 25 let od založení Diecézní charity Č. Budějovice
- Vánoční besídka

## Statistika SR:

Celkový počet uživatelů	18
Celkový počet kontaktů	1497
Počet úkonů	10060
Počet hodin přímé práce s uživateli	6194
Počet aktivních zaměstnanců k 31. 12. 2016	3
Počet dobrovolníků v roce 2016	2

## Personální zajištění:

Petr Šípek – vedoucí sociální služby, sociální pracovník  
Bc. Markéta Lukešová, Ludmila Marková – pracovnice v sociálních službách







## TŘÍKRÁLOVÁ SBÍRKA (TS)

– díky maximálnímu nasazení, ochotě a spolupráci všech (děti a mládež, zaměstnanci organizace a dobrovolníci), kteří se TS zúčastnili, bylo na kaplicku vykoledováno Kč **109 558,-**

– náš neskonaleý dík patří všem koledníkům a vedoucím jejich skupinek a těm, kteří jim přispěli do kasiček

– i v roce 2016 byl náš záměr následující: podpora sociálních služeb organizace, zajištění provozních nákladů charitní pečovatelské služby, nízkoprahových zařízení pro děti a mládež a sociální rehabilitace, další finanční prostředky byly určeny na doplnění krizového fondu organizace a krizového fondu farnosti Kaplice



# CHARITA KAPLICE UZAVŘELA TŘÍKRÁLOVOU SBÍRKU ROKU 2016

Díky vám všem, kteří jste neváhali pomoci dobré věci, se tento rok v ORP Kaplice vybrala rekordní částka Kč **109.558,-**. Dle našeho Záměru využití prostředků získaných z TKS 2016, budou z tohoto finančního zdroje financovány sociální služby naší organizace (85%), doplněn krizový fond Charity Kaplice na pomoc lidem postiženým mimořádnou událostí nebo lidem v nouzi (7%) a farnosti Kaplice (8%).

Obec	Částka
Benešov nad Černou	3.065 Kč
Soběnov, Bída, Smrhov, Buda	12.401 Kč
Bujanov	4.125 Kč
Dolní Dvořiště, Rybník, Trojany	7.913 Kč
Kaplice	32.282 Kč
Malonty, Meziříččí, Jaroměř	23.461 Kč
Omlenice	2.109 Kč
Pohorská Ves	1.525 Kč
Blansko	1.234 Kč
Rožmitál na Šumavě	9.552 Kč
Rychnov nad Malší	5.901 Kč
Netřebice	3.809 Kč
Výheň	2.181 Kč
<b>Celkem</b>	<b>109.558 Kč</b>

## Naše poděkování patří:

– koledníkům a vedoucím skupinek, kteří se dobrovolně účastnili letošní Tříkrálové sbírky, za ochotu, vytrvalost, nasazení a čas

– panu faráři P. Šimákovi za pomoc při zajištění koledníků a vedoucího skupiny

– široké veřejnosti za její milý přístup a přispění koledníkům do kasiček

– fy: JEDNOTA DS Kaplice, Řeznictví u Krajňáků, Kavárna pod věží – Kamil Vonc a Radek Lattner, Šmak Kaplice – Pavel Rous, E.ON, BESIP, Auto Čížek, ESSOX, ČSOB, Partners – Dagmar Pechová, KOH-I-NOR HARDMUTH, PC SERVIS Kaplice, KOMAT, Drogerie TETA, Lékárna Dr. MAX Kaplice a paní Ivaně Kovacsově za dary ve formě občerstvení a dárečků, které nám věnovali, abychom mohli odměnit naše koledníky

– Ing. M. Vávrové z Města Kaplice, která nám pomáhala se zapečetěním, rozpečetěním kasiček a administrativou spojenou s počítáním výtěžku této sbírky

**Zápis o otevření pokladniček**

**MĚSTSKÝ ÚŘAD KAPLICE**

Obec (i místní úřad, magistrát): MĚSTO KAPLICE  
 (typ adresa nebo dle rozpisu a adresy úřadu) MĚSTSKÝ 70 MĚSTO KAPLICE  
 382 41 KAPLICE 382 41 KAPLICE

provozovna (obec a příjmení, adresa bydliště): JIŘINA MIKHÁLEVA  
 NOVÁ ŠKOLY 832, 382 41 KAPLICE

ověřením přisouhlasil obdržel pokladničky obřadové akce „Tříkrálová sbírka“, dle ověřeného oznámení Magistrátem hlášeného oznámení Práhy ze dne 12. 10. 2012 č. 5-MIMPM/127710/2012 a 140631/2012 a v souladu s aktuální platnými právními předpisy (zejm. č. 117/2001 po novelle č. 120/2012 Sb.).

Za poskytnutí obřadové akce: LUCIE OVŠKÁŘOVÁ, HELENYA AX

Název a sídlo pořadatele Charity (typ adresa nebo dle rozpisu): CHARITA KAPLICE  
 NOVÁ ŠKOLY 82, KAPLICE

1. Vše uvedené potvrzují, že si nezaregistrovaní prokazují svoji totožnost a že se seznámili s údaji uvedenými v tomto zápisu.  
 2. Dále potvrzují, že dozorovali zapечатění pokladniček a zapečetění je.  
 3. Každou pokladničku sebere obdržel a o každé pokladničce vyplnil výpisku na výtěžkové listy, který je neoddělnou součástí tohoto zápisu.  
 4. Dostik účtení celkem 29 ..... k pokladničkám.  
 5. Výnos ze všech pokladniček činí 109.558 Kč  
 slovy: sto devět tisíc pět set padesát osm Kč a 10/100 ..... korun českých.

Tento zápis byl sepsán ve dvou vyhotoveních, z nichž jedno zůstalo úřadu, druhé převzala spolu s celkovou částkou této podpůrné akce zastupující pořadatelé obřadů.

Data a místo: 12. 10. 2016

Podpis provozovny úřadu, MAJITEL: MĚSTO KAPLICE  
 (typ adresa nebo dle rozpisu) MĚSTSKÝ 70  
 382 41 KAPLICE

Podpis pořadatele obřadů: *[Podpis]*

**MĚSTSKÝ ÚŘAD KAPLICE**  
 382 41 KAPLICE

**Zápis o zapečetění pokladniček**

**MĚSTSKÝ ÚŘAD KAPLICE**

Obec (i místní úřad, magistrát): MĚSTO KAPLICE  
 (typ adresa nebo dle rozpisu a adresy úřadu) MĚSTSKÝ 70 MĚSTO KAPLICE  
 382 41 KAPLICE 382 41 KAPLICE

provozovna (obec a příjmení, adresa bydliště): JIŘINA MIKHÁLEVA  
 NOVÁ ŠKOLY 832, 382 41 KAPLICE

zapečetěním přisouhlasil obdržel pokladničky obřadové akce „Tříkrálová sbírka“, dle ověřeného oznámení Magistrátem hlášeného oznámení Práhy ze dne 12. 10. 2012 č. 5-MIMPM/127710/2012 a 140631/2012 a v souladu s aktuální platnými právními předpisy (zejm. č. 117/2001 po novelle č. 120/2012 Sb.).

Za poskytnutí obřadové akce: LUCIE OVŠKÁŘOVÁ, HELENYA AX

Název a sídlo pořadatele Charity (typ adresa nebo dle rozpisu): CHARITA KAPLICE  
 NOVÁ ŠKOLY 82, KAPLICE

1. Vše uvedené potvrzují, že si nezaregistrovaní prokazují svoji totožnost a že se seznámili s údaji uvedenými v tomto zápisu.  
 2. Dále potvrzují, že dozorovali zapечатění pokladniček a zapečetění je.  
 3. Zapečetěno bylo 29 ..... kasiček pokladniček, slovy: dvacet devět tisíc ..... pokladniček.  
 4. Zároveň se všiml uvedených údajů, že propojení těchto pokladniček bude provedeno (datum, místo):  
 12. 10. 2016 HED

Tento zápis byl sepsán ve dvou vyhotoveních, z nichž jedno zůstalo úřadu, druhé převzala spolu s zastupujícími pořadatelé obřadů.

Data a místo: 12. 10. 2016

Podpis provozovny úřadu, MAJITEL: MĚSTO KAPLICE  
 (typ adresa nebo dle rozpisu) MĚSTSKÝ 70  
 382 41 KAPLICE

Podpis pořadatele obřadů: *[Podpis]*

**MĚSTSKÝ ÚŘAD KAPLICE**  
 382 41 KAPLICE



## HUMANITÁRNÍ POMOC A DALŠÍ AKTIVITY ZAMĚSTNANCŮ ORGANIZACE

– ve spolupráci s Charitou České republiky a MPSV naše organizace v rámci projektu FEAD převzala a přerozdělila „Potravinovou a materiální pomoc pro nejhudší osoby“. Potřebným bylo předáno 130 beden a balíčků s potravinami a hygienickými potřebami v celkové hodnotě Kč 29.380,--

– zaměstnanci naší organizace v roce 2016 pracovali v řídicím výboru (Žáčková I.) a v pracovní skupině (Lukešová M.) Místního akčního plánování ORP Kaplice (MAP ORP Kaplice)

– ve Velešíně v pracovní skupině (Žáčková I.), která připravovala Strategický plán rozvoje města Velešín 2025

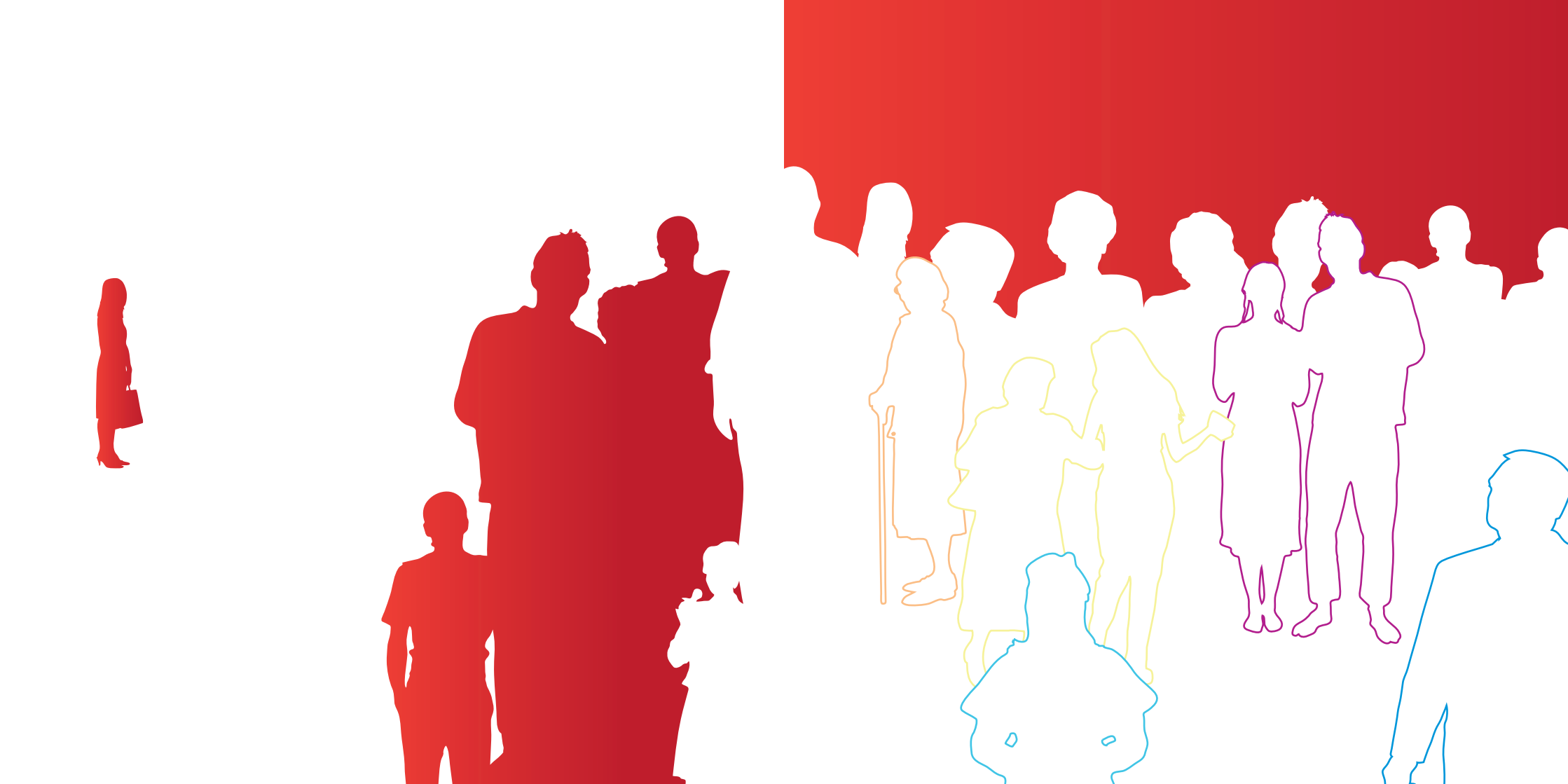
– všichni zaměstnanci v přímé péči absolvovali interaktivní kurz První pomoci





Evropská unie  
Evropský sociální fond  
Operační program Zaměstnanost







# CHARITA KAPLICE 2017